

Observatoire des frontaliers

3^e édition



ALSACE VOSGES



FRANCHE-COMTÉ



CENTRE-EST



DES SAVOIE





SOMMAIRE

1	Sociodémographie frontalière	--- 4
2	Emploi & entreprises	--- 7
3	Retraite	--- 14
4	Transport domicile-travail	--- 17
5	Epargne, consommation & gestion bancaire	--- 21
6	Logement	--- 25
7	Rapatriement de salaire	--- 30
8	Communauté & réseaux sociaux	--- 34

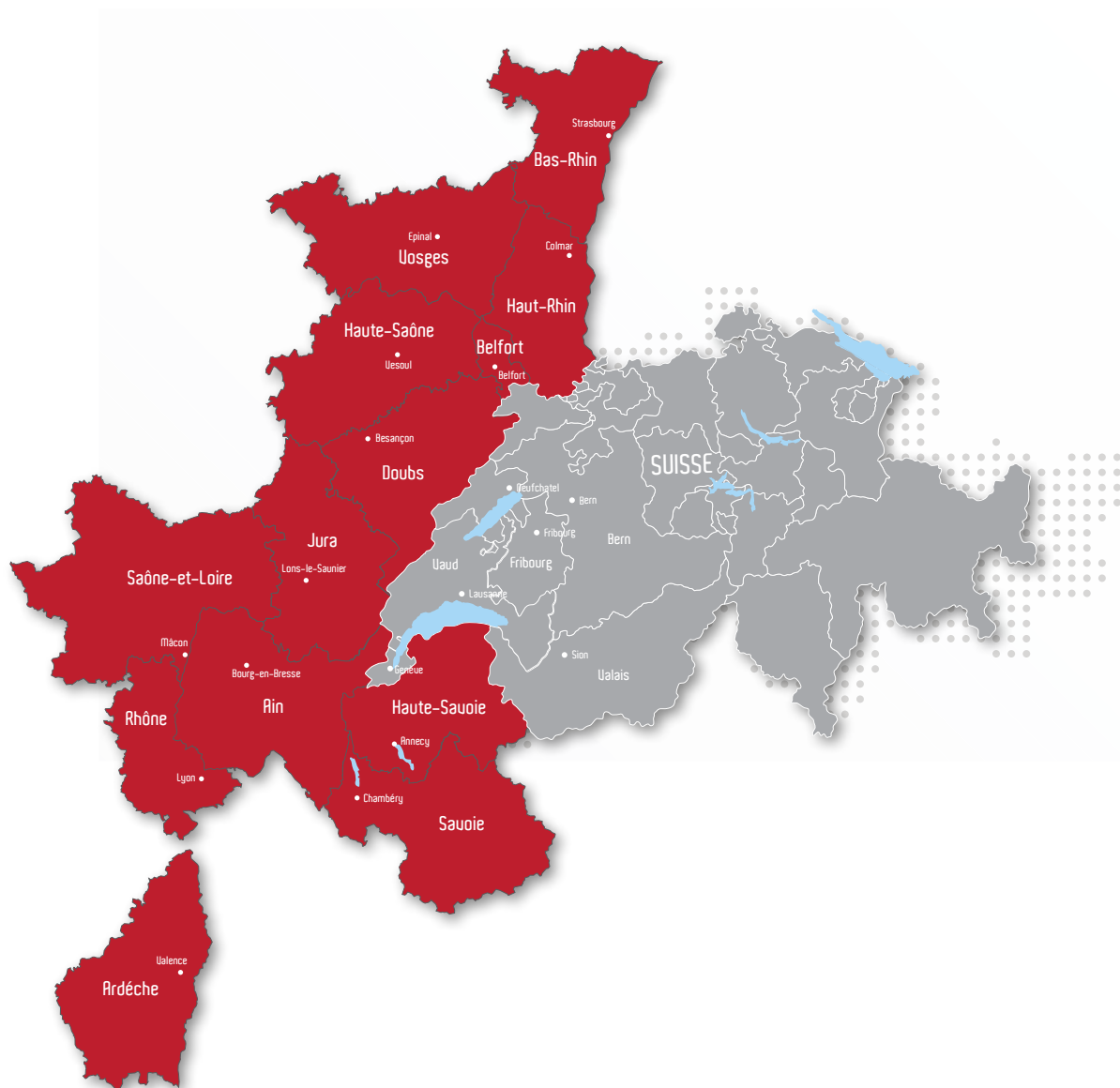
STRUCTURE DE L'ÉTUDE

L'Observatoire des frontaliers est réalisé par le Crédit Agricole des Savoie conjointement avec Crédit Agricole Centre-Est, Crédit Agricole Franche-Comté, Crédit Agricole Alsace-Vosges, Crédit Agricole Next Bank et le Groupement Transfrontalier Européen.

Il se base sur un échantillon de 1 001 individus interrogés, résidant en France, travaillant en Suisse et répartis sur les territoires frontaliers.

L'enquête a été réalisée entre le 2 février et le 22 février 2022, par téléphone et selon la méthode de quotas, par un institut de sondage indépendant (IPSOS).

SITUATION GÉOGRAPHIQUE

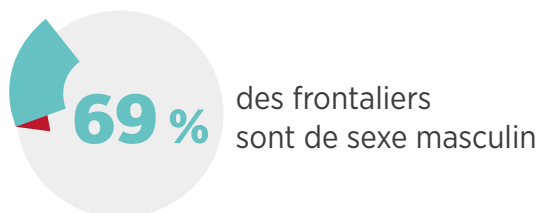


1

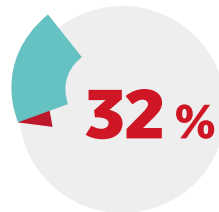
SOCIODÉMOGRAPHIE DES FRONTALIERS



Répartition par sexe

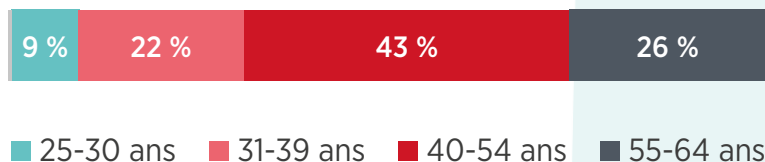


54 %
en 2015



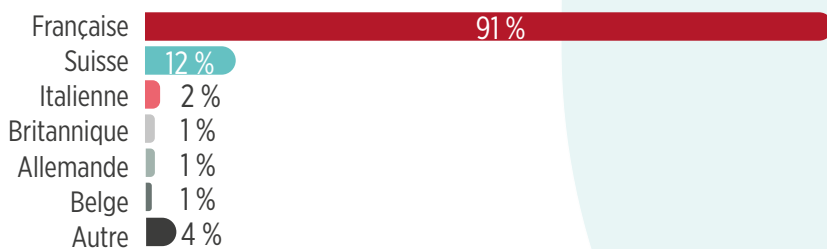
46 %
en 2015

Répartition par âge



Les frontaliers sont majoritairement des hommes d'au moins **40** ans.

Nationalités



91 % des frontaliers sont de nationalité française et **8 %** sont des Franco-Suisses.

(Attention, la base ne fait pas 100 %, des personnes ayant la double nationalité.)

Catégories socio-professionnelles



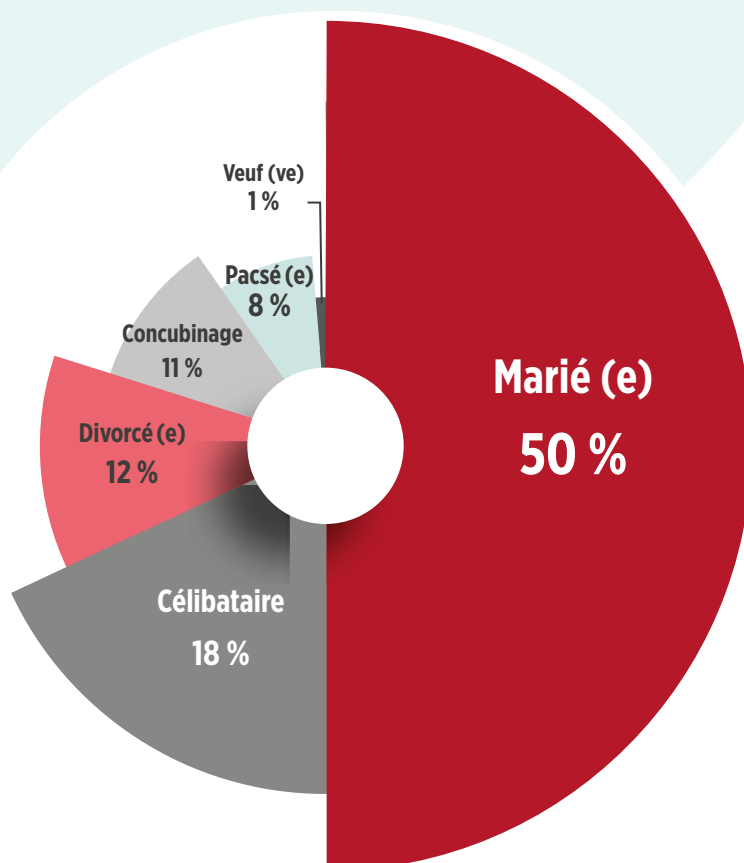
CSP - : employés, ouvriers.

CSP + : dirigeants, cadres et professions intellectuelles supérieures, professions intermédiaires et indépendantes.

En 2015



Situation familiale



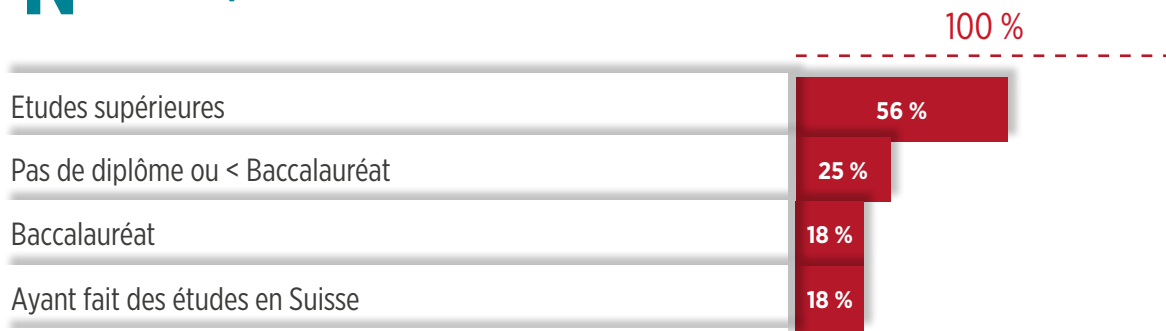
Les frontaliers sont majoritairement en couple et comptent en moyenne **3 personnes** dans le foyer.
Parmi les personnes en couple, seulement **23 %** des conjoints travaillent également en Suisse.

2

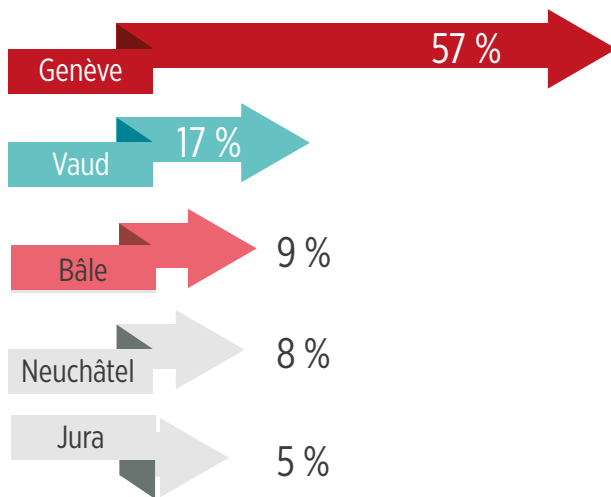
EMPLOI & ENTREPRISES



Niveau de diplôme



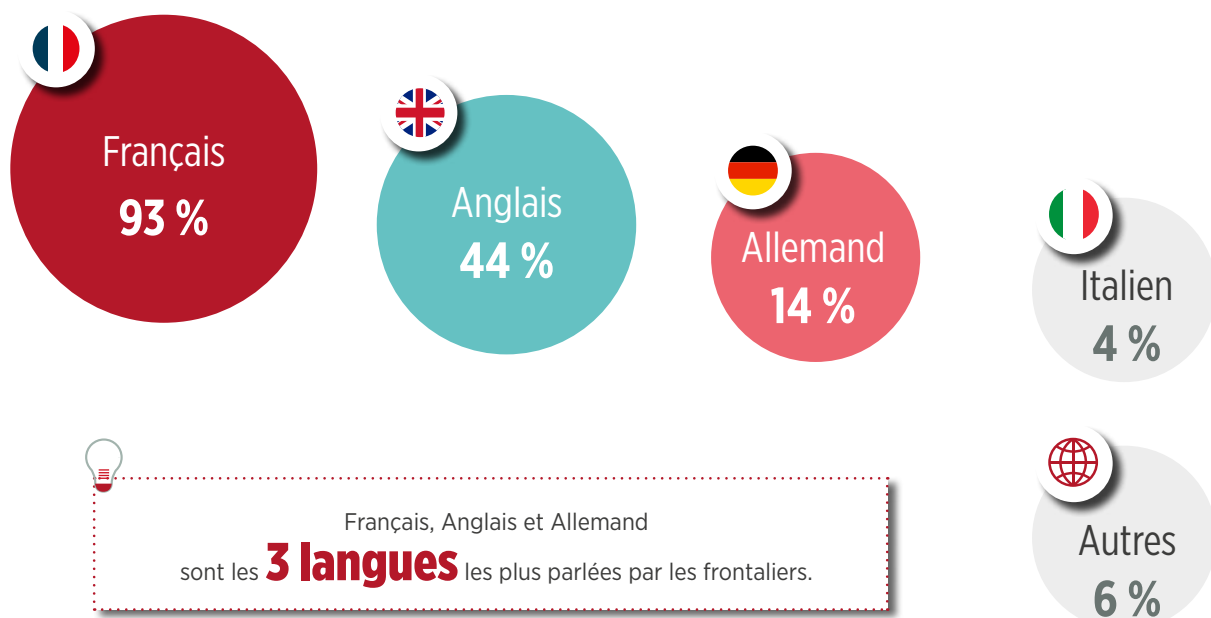
Dans quel canton travaillez-vous ?



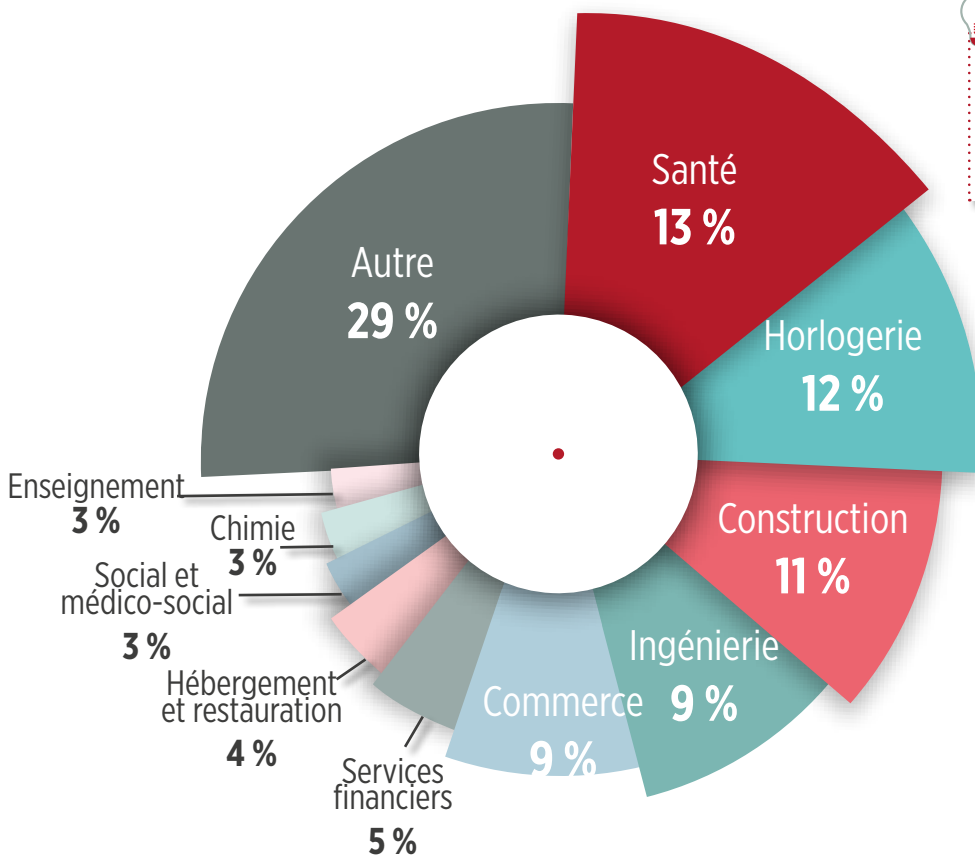
Le canton de **Genève** concentre plus de **la moitié des emplois frontaliers.**



Quelles langues parlez-vous au travail avec vos collègues et vos clients ?



Dans quel secteur d'activité travaillez-vous ?



La santé est le secteur le plus représenté, suivi de l'horlogerie. La majorité des frontaliers travaillent dans le secteur privé.

Quel est votre type de contrat ?



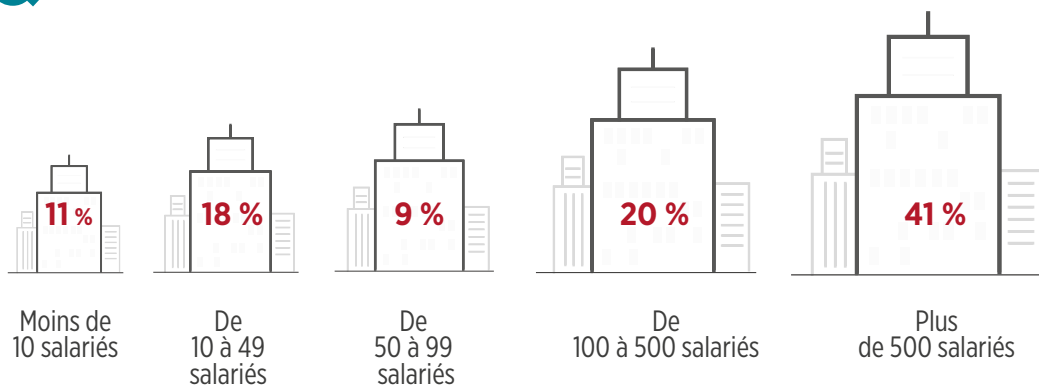
CDI

Autre dont CDD : 37 %

Interim : 34 %

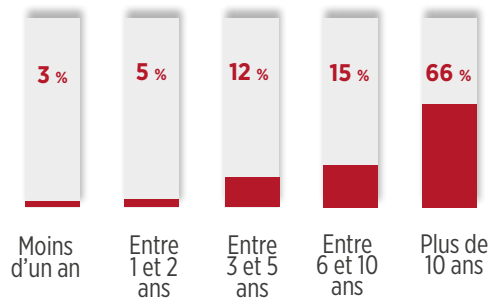
Autre contrat : 29 %

Quelle est la taille de votre entreprise ?



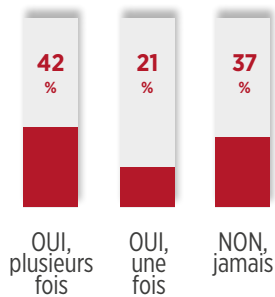
70 % des frontaliers travaillent dans des structures de plus de 50 salariés (VS 73,7 % en 2015).

Depuis combien de temps travaillez-vous en Suisse ?

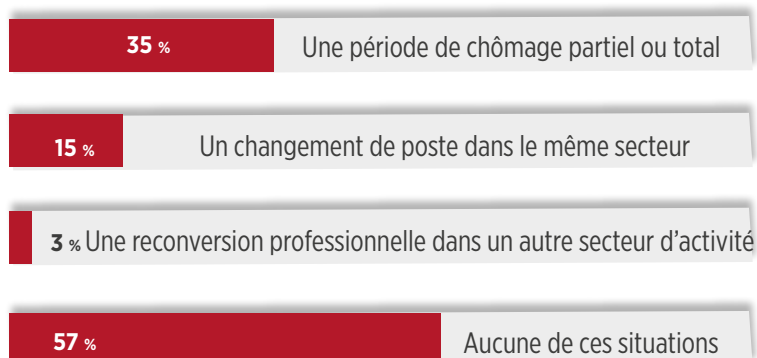


2 frontaliers sur 3 travaillent en Suisse depuis plus de 10 ans.

Depuis que vous travaillez en Suisse, avez-vous déjà changé d'entreprise ?



Depuis le début de la crise sanitaire (mars 2020), avez-vous connu des changements professionnels ?



44 % des frontaliers ont connu un changement professionnel depuis la crise sanitaire.

En dehors des mesures liées à l'épidémie de Covid-19, pratiquez-vous le télétravail ?

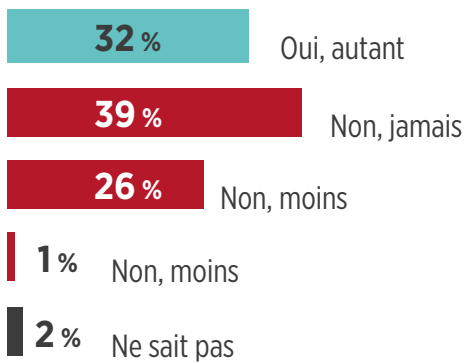


■ Non ■ Oui, 1 jour / semaine ■ Oui, 2 jours / semaine ■ Oui, supérieur à 2 jours / semaine



Seuls 26 % des frontaliers pratiquent le télétravail.

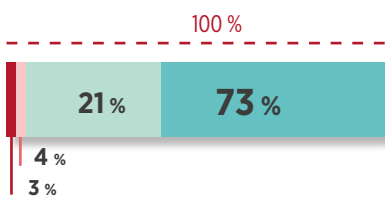
Pratiquez-vous le télétravail avant la crise sanitaire ?



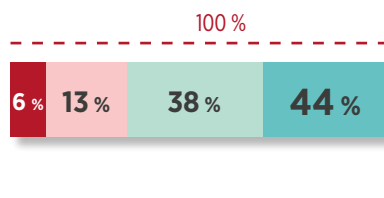
Pour la plupart des télétravailleurs, la crise sanitaire a initié ou accru la pratique.

En tant que frontalier, vous sentez-vous socialement intégré...

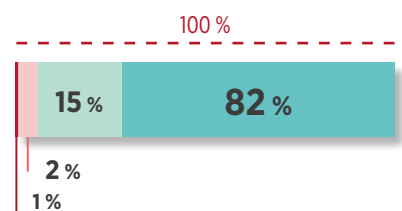
... en France ?



... en Suisse ?



... dans votre entreprise ?



■ Oui, tout à fait ■ Oui, plutôt ■ Non, plutôt pas ■ Non, pas du tout



Les frontaliers sont plus nombreux à se dire intégrés en France qu'en Suisse (93 % vs 81 %).

Avez-vous des relations sociales en Suisse avant d'y travailler ?



Oui Non

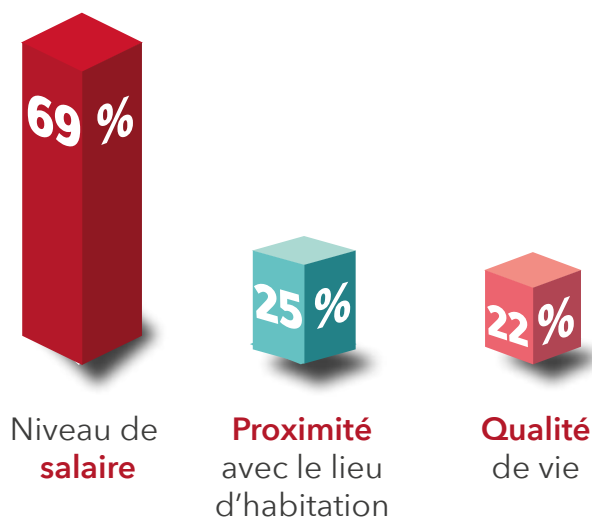
Avez-vous des relations sociales en Suisse, hors sphère professionnelle ?



Oui Non

Pour quelle(s) raison(s) travaillez-vous en Suisse ?

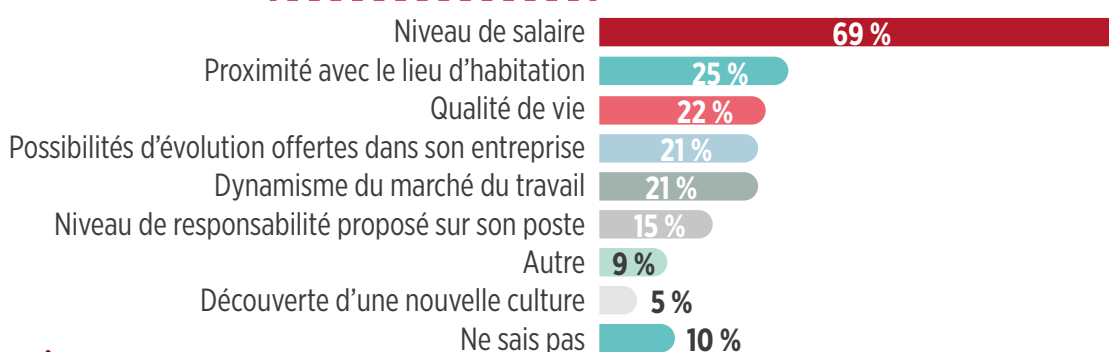
Lorsque l'on demande aux frontaliers les principales raisons pour lesquelles ils travaillent en Suisse, voici les motivations citées en premier :



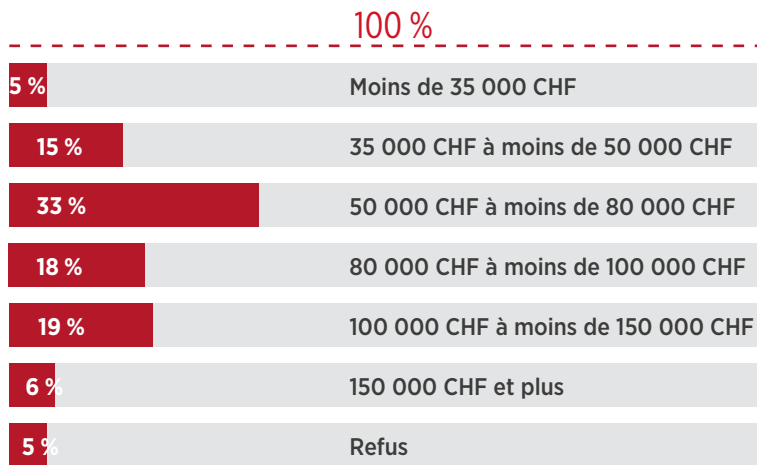
Les résultats ne sont pas à 100 %, un frontalier pouvant avoir plusieurs motivations à travailler en Suisse.

Le niveau de salaire reste la motivation principale en 2022, suivi en seconde position de la proximité avec le lieu d'habitation. En 2015, le dynamisme du marché arrivait en seconde position (31 %).

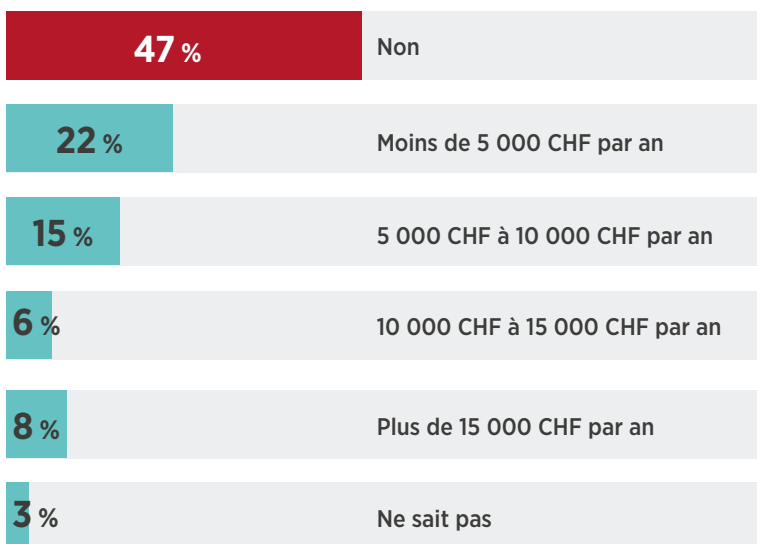
Cumul des citations



Quel est votre revenu brut annuel hors primes ?

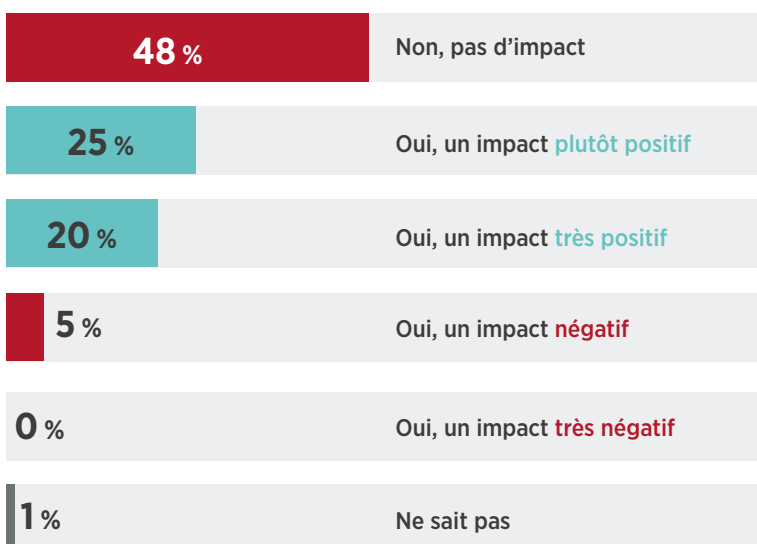


Bénéficiez-vous de prime ?



■ Oui
 ■ Non

Diriez-vous que votre statut de frontalier a un impact sur votre évolution professionnelle ?

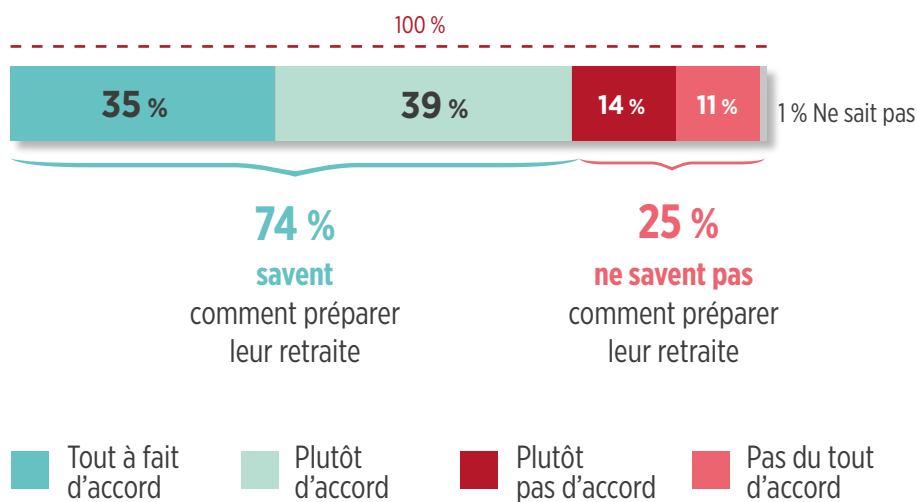


45 % des frontaliers estiment que leur statut de frontalier impacte positivement leur évolution professionnelle contre 6 % de manière négative.

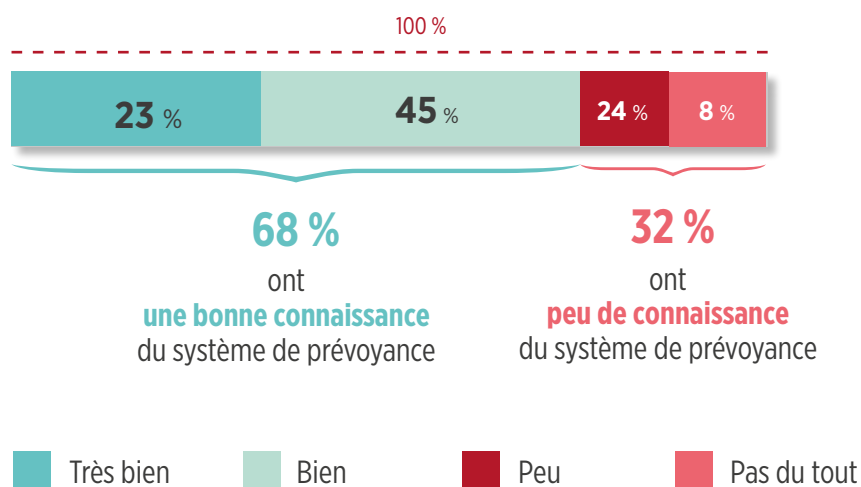
3 RETRAITE



Comment vous situez-vous par rapport à l'affirmation : «je sais ce qu'il faut faire pour préparer ma retraite» ?



Connaissez-vous le système de prévoyance en Suisse ?

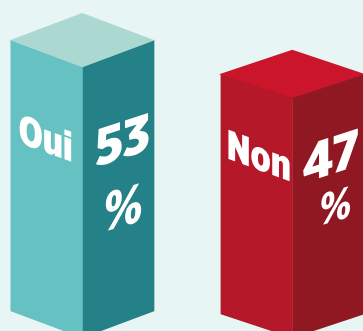


Les frontaliers savent ce qu'il faut faire pour préparer leur retraite.

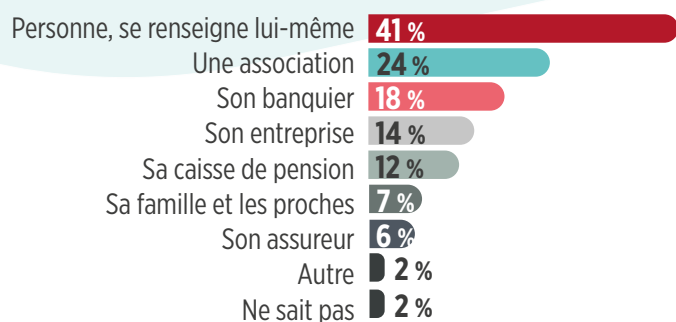
68 % déclarent savoir comment préparer leur retraite.

25 % affirment toutefois peu ou pas connaître le système de prévoyance suisse.

Avez-vous le sentiment d'être suffisamment informé sur les solutions de prévoyance en France et en Suisse ?



De la part de qui souhaiteriez-vous recevoir des informations sur les solutions de prévoyance disponibles ?



Les résultats ne sont pas à 100 %, un frontalier pouvant avoir donné plusieurs solutions.



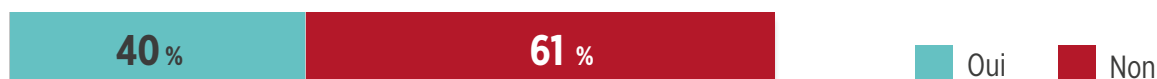
41 % des frontaliers préfèrent se renseigner par eux-mêmes.

100 %

Avez-vous un système de prévoyance en France ?



Avez-vous un 3^e pilier ?

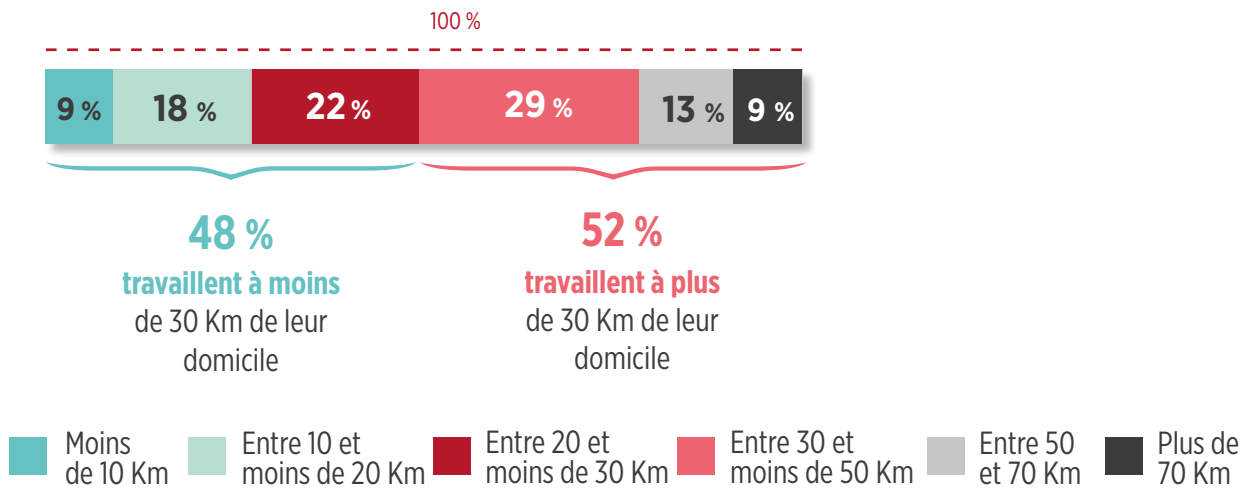


8 % des frontaliers envisagent de souscrire à un système de prévoyance en France dans les 12 prochains mois.
La même proportion envisagent de souscrire à un 3^e pilier dans les 12 prochains mois.

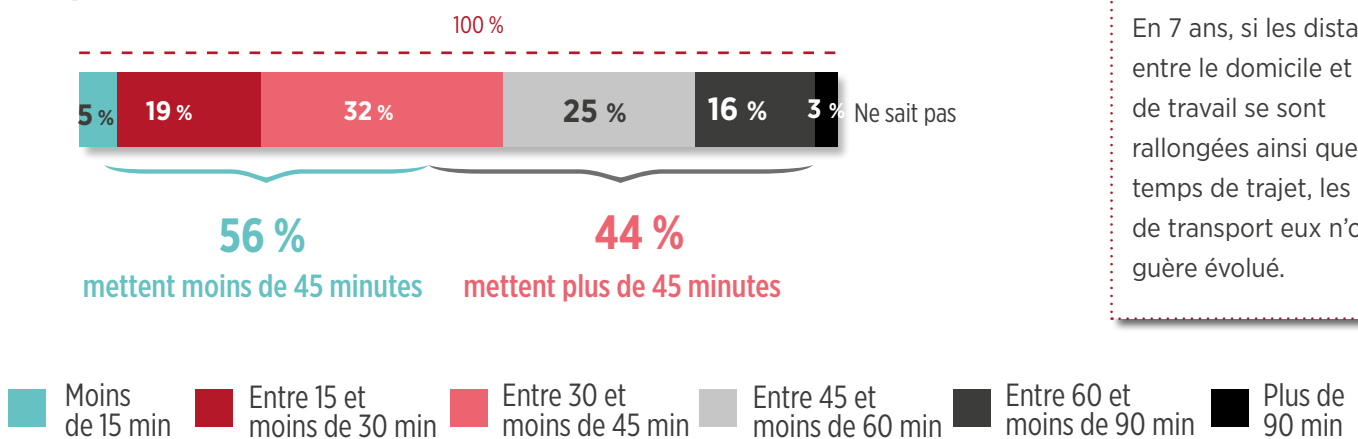
4 TRANSPORT DOMICILE - TRAVAIL



Quelle distance y a-t-il entre votre domicile et votre lieu de travail ?



Combien de temps mettez-vous le matin pour vous rendre au travail ?



En 7 ans, si les distances entre le domicile et le lieu de travail se sont rallongées ainsi que les temps de trajet, les moyens de transport eux n'ont guère évolué.

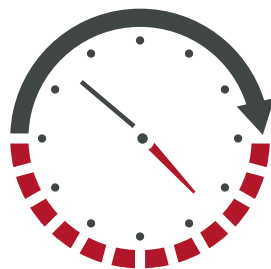
Heure moyenne de **départ** pour **aller travailler**

6h50



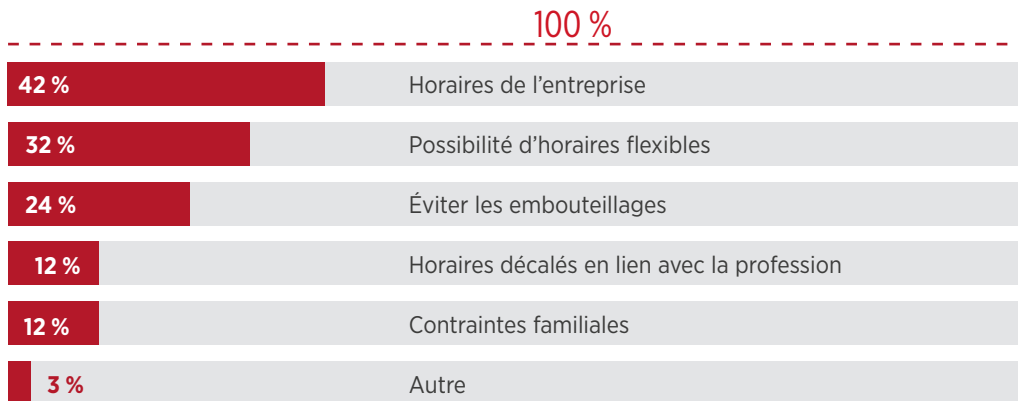
Heure moyenne de **départ** pour **partir du travail**

16h52



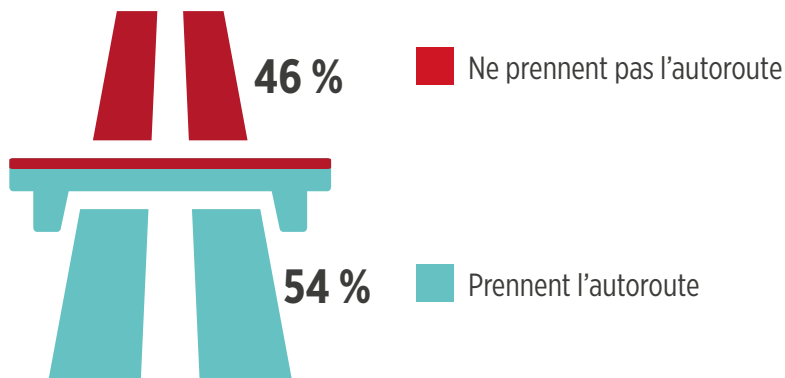
Plus de la moitié des frontaliers travaillent **à plus de 30 km de leur domicile** dont 22 % qui travaillent à plus de 50 km.

Quelles contraintes guident vos horaires de travail ?



42 % des frontaliers sont contraints par les horaires de leur entreprise dans le choix de départ pour aller au travail et pour en repartir.

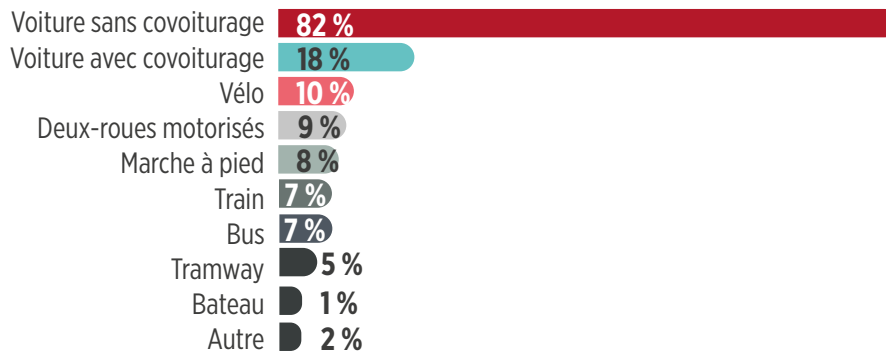
Prenez-vous l'autoroute le matin pour vous rendre au travail ?



Dans quel pays prenez-vous l'autoroute ?



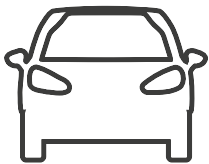
Quel(s) moyen(s) de transport utilisez-vous pour vous rendre au travail ?



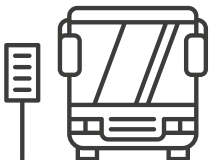
100 %



La voiture reste le moyen de transport le plus utilisé par les frontaliers.



10 % des frontaliers qui prennent la voiture pour se rendre au travail **utilisent les parkings relais.**



9 % des frontaliers déclarent utiliser **les nouveaux moyens de transports en commun** du bassin genevois.



70 % se disent prêts à utiliser des modes de transports **plus écologiques.**



45 % d'entre eux se déclarent prêts à faire davantage de **covoiturage à l'avenir.**



66 % utilisent **1 seul moyen de transport** pour se rendre au travail.

34 % utilisent **plusieurs moyens de transport** pour se rendre au travail.

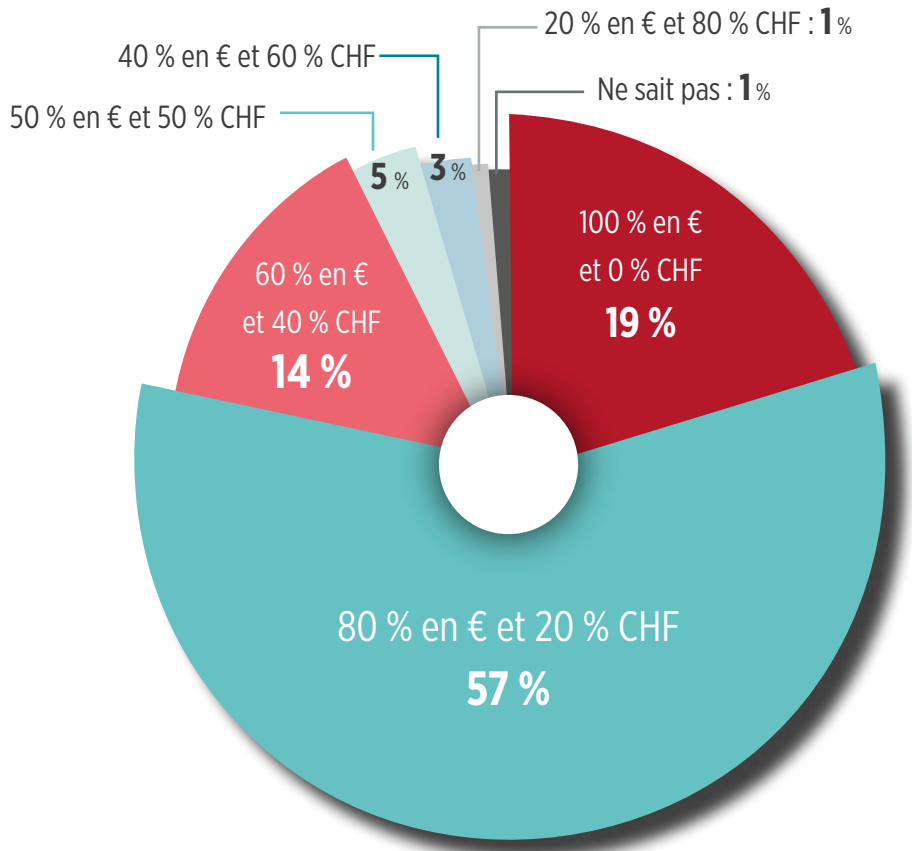
15 % utilisent les **transports en commun** (bus, tramway, train et bateau) pour se rendre au travail.

5

CONSOMMATION & ÉPARGNE

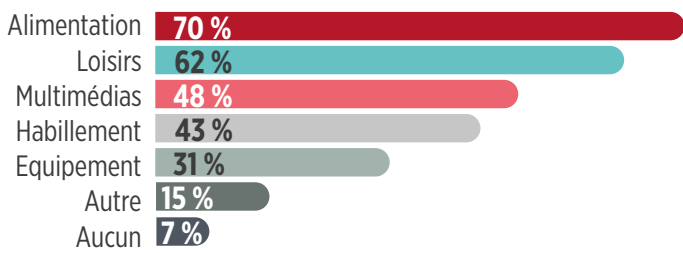


Quelle est la part de vos dépenses en euros et en francs suisses dans votre budget mensuel ?

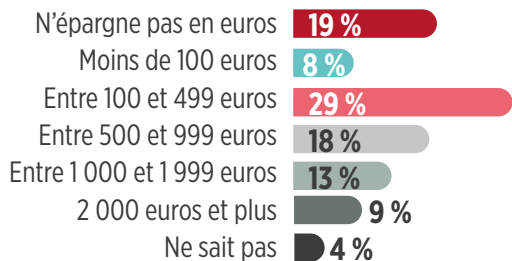


89 % des frontaliers effectuent plus de la moitié de leurs dépenses en euros.

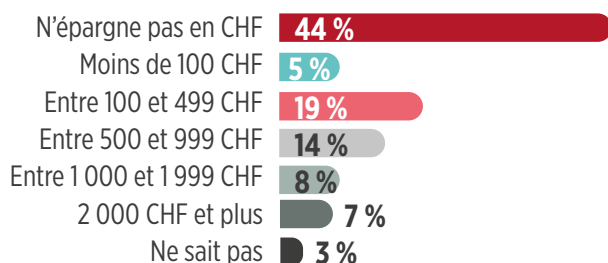
Quels types de dépenses faites-vous habituellement en Suisse ?



Quel montant épargnez-vous mensuellement en euros ?



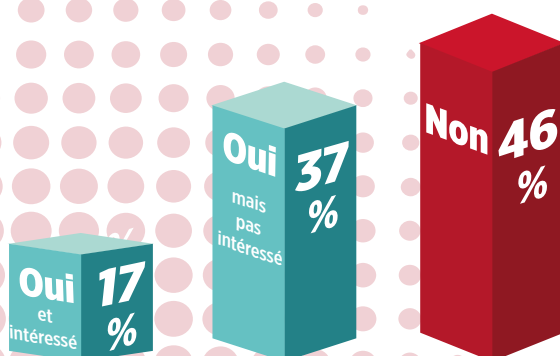
Quel montant épargnez-vous mensuellement en francs suisses ?



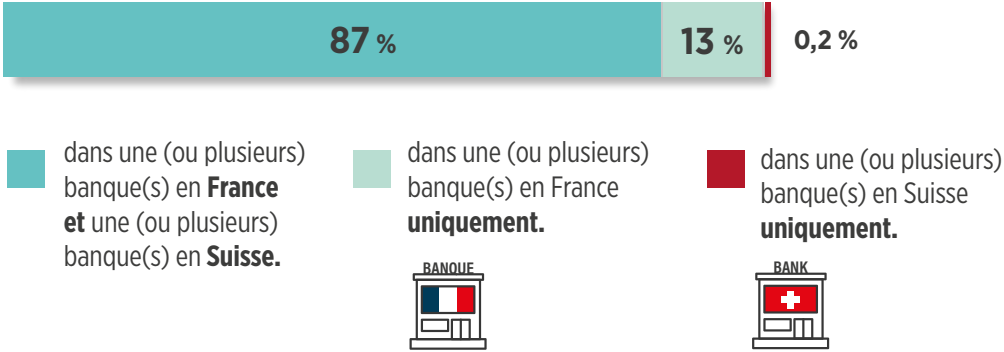
Près de **80 %** des frontaliers épargnent en France.

Près de **50 %** épargnent en Suisse.

Avez-vous connaissance de solutions d'épargne responsable dans votre banque ou ailleurs ?

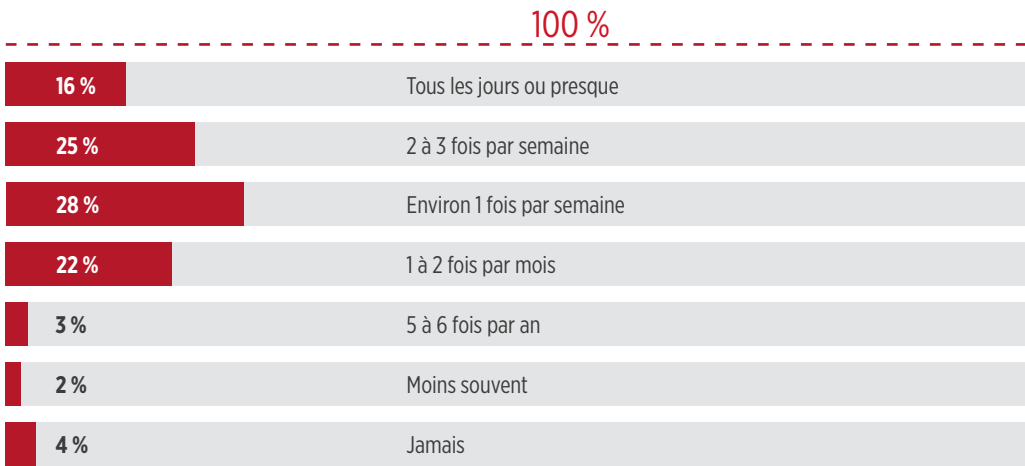


Comment gérez-vous votre budget et vos opérations quotidiennes ?



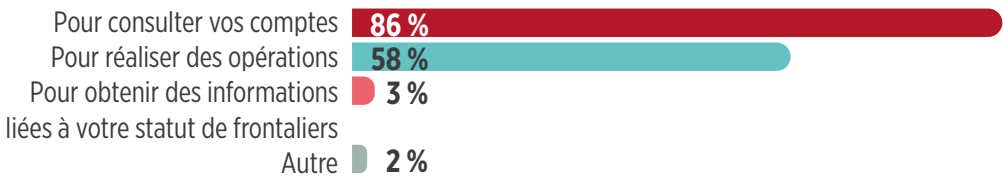
51 % des frontaliers sont **intéressés** par la possibilité d'avoir une banque en Suisse pour le **rapatriement gratuit du salaire** et une banque en France pour la **gestion quotidienne**.

A quelle fréquence consultez-vous le site internet de votre banque ?

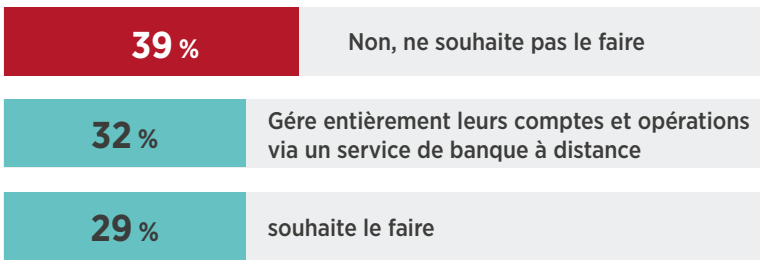


7 frontaliers sur 10 consultent le site internet de leur banque au moins **une fois par semaine**.

Pour quelles raisons consultez-vous le site internet de votre/vos banque(s) ?



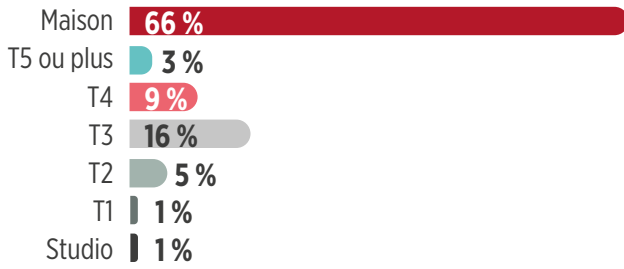
Souhaitez-vous pouvoir gérer entièrement vos comptes et opérations via un service de banque à distance ?



6 LOGEMENT

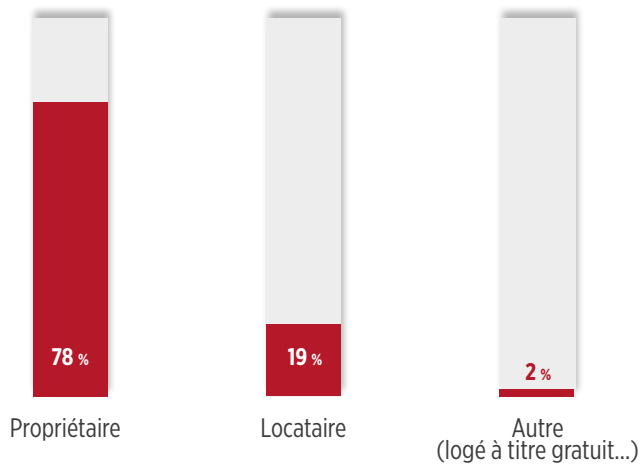


Dans quel type de logement habitez-vous ?



78 % des frontaliers sont **propriétaires** et **66 %** vivent dans une **maison**.

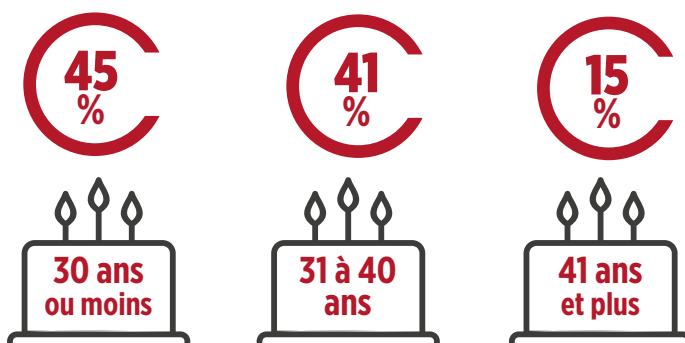
Concernant votre logement actuel, vous êtes... ?



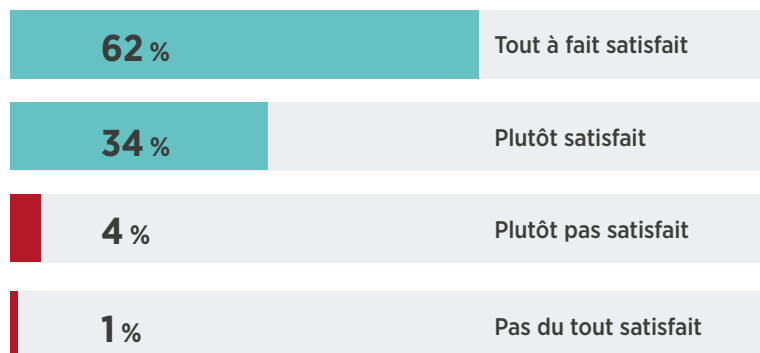
Étiez-vous propriétaire de votre résidence principale avant de venir travailler en Suisse ?



Quel âge aviez-vous au moment de votre achat de résidence principale ?



Etes-vous satisfait de la qualité de vie qu'offre votre lieu de résidence actuel ?



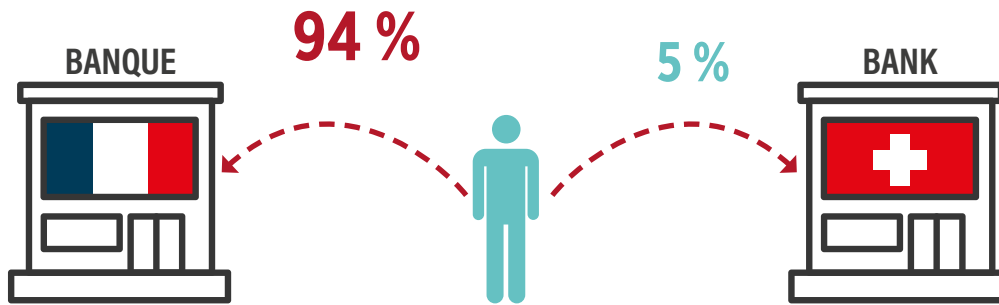
95% des frontaliers se déclarent être satisfaits de la qualité de vie de leur lieu de résidence actuel.

Quelle était la valeur de votre résidence principale au moment de l'acquisition ?



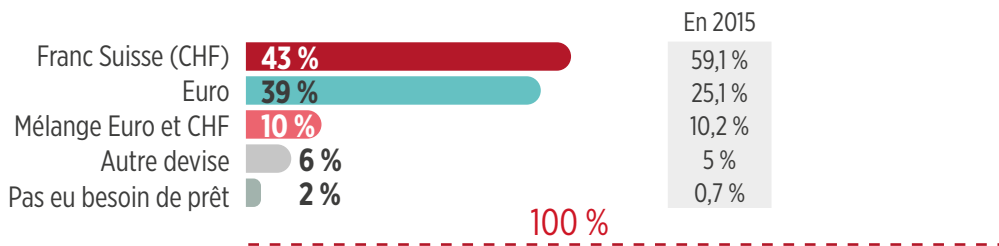
Plus de la moitié des frontaliers propriétaires de leur résidence principale en ont fait l'acquisition pour **moins de 300 K€**.

Avez-vous utilisé une banque située en Suisse ou en France pour financer votre achat ?



La quasi-totalité des frontaliers ont eu recours à une **banque située en France** pour financer leur achat immobilier.

Lors de l'achat de votre résidence principale quelle(s) devise(s) avez-vous utilisé pour votre prêt ?



La devise privilégiée au moment du prêt a été le **Franc Suisse** pour **43 %** des frontaliers, soit **une baisse de 16 points** par rapport à 2015 (59,1 %).

Avez-vous des projets d'achat immobilier dans les 2 prochaines années en France ? En Suisse ?

32 %

des frontaliers ont des projets d'achats immobiliers dans les 2 prochaines années en **France**.



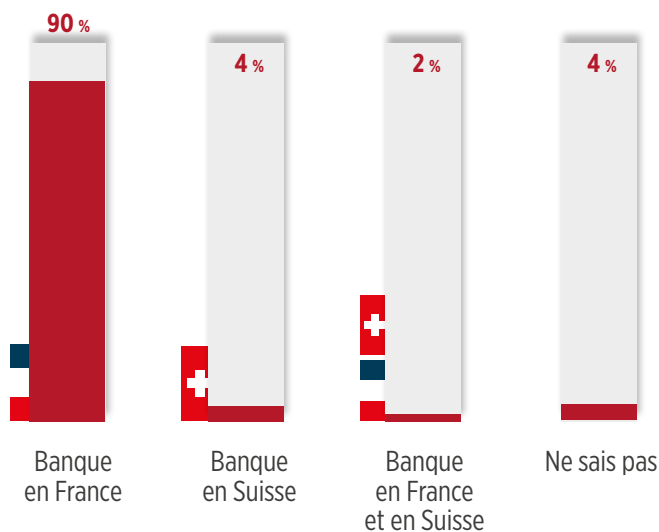
Parmi ces 32 % de frontaliers avec un projet immobilier en France, **63 % sont locataires** alors qu'ils étaient 52 % en 2015.

2 %

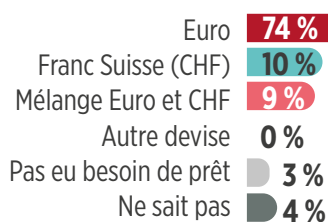
des frontaliers ont des projets d'achats immobiliers dans les 2 prochaines années en **Suisse**.

Parmi ces 2 % des frontaliers qui ont un projet immobilier en Suisse, **2 % sont déjà propriétaires**.

Pensez-vous utiliser une banque située en Suisse ou en France pour financer votre achat ?



Quelles devises pensez-vous utiliser pour votre prêt ?



74 % des frontaliers envisagent d'**utiliser l'euro** (44 % en 2015).

Une large majorité envisage d'avoir recours à une banque située en France et de constituer leur prêt en euros.

100 %

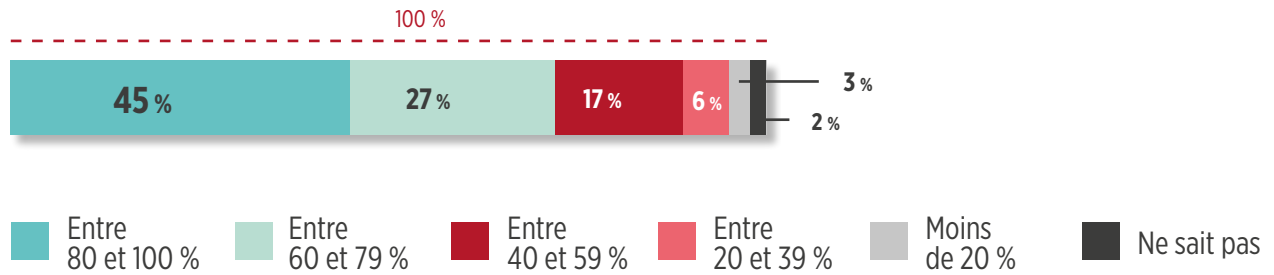
7

RAPATRIEMENT

DE SALAIRE & CHANGE



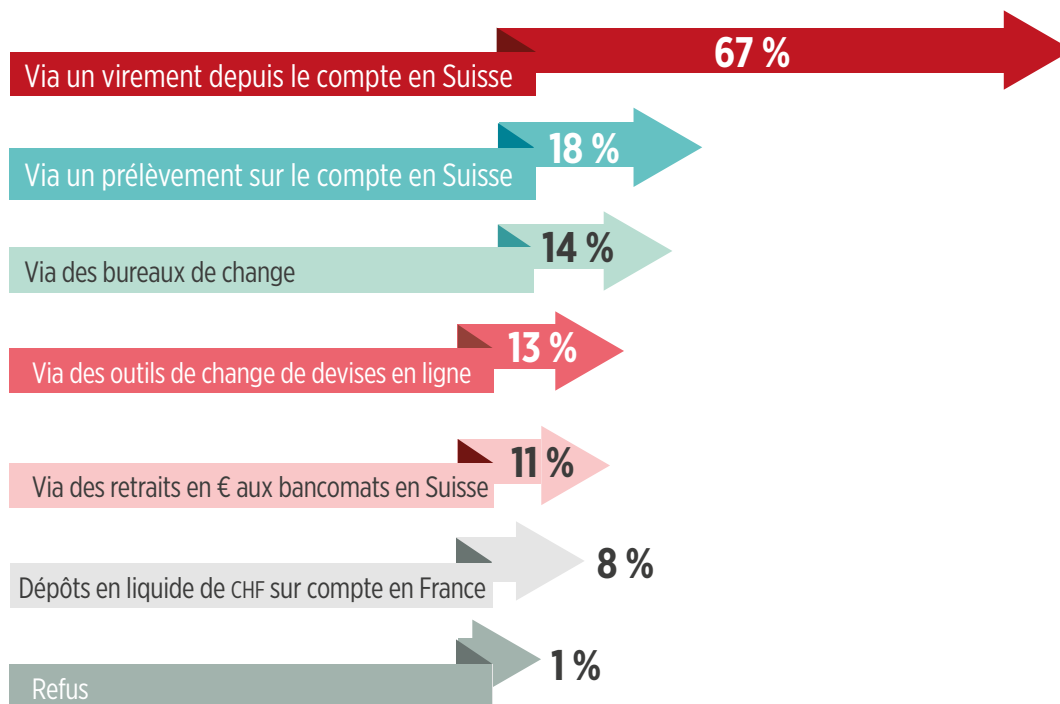
Quelle proportion de votre salaire changez-vous mensuellement en euros ?



3 frontaliers **sur 4** changent au moins **60 % de leur salaire** en euros.

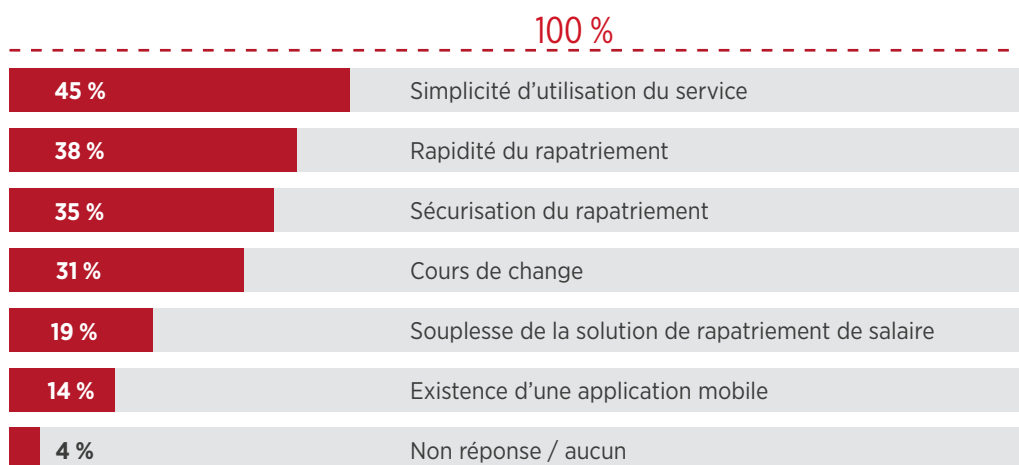
Comment changez-vous votre salaire suisse en euros ?

Moyens utilisés par les frontaliers pour changer leur salaire CHF en EUR (plusieurs réponses possibles) :



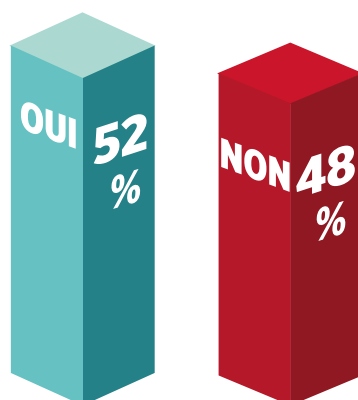
Le **virement est le moyen privilégié** par les frontaliers pour rapatrier leur salaire en France. Les frontaliers qui ont recours aux outils de change de devises en ligne utilisent surtout Revolut (21 %) et Telexoo (20 %).

Lorsque vous transférez votre salaire en francs suisses depuis la Suisse vers la France en euro, quels sont les critères les plus importants pour vous ?



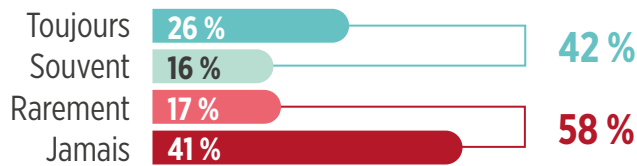
Simplicité et rapidité sont les critères clés pour le rapatriement de leur salaire de Suisse vers la France.

Depuis l'abandon du taux plancher en 2015, êtes-vous plus sensible ou attentif au cours de change lorsque vous effectuez des opérations de change ?



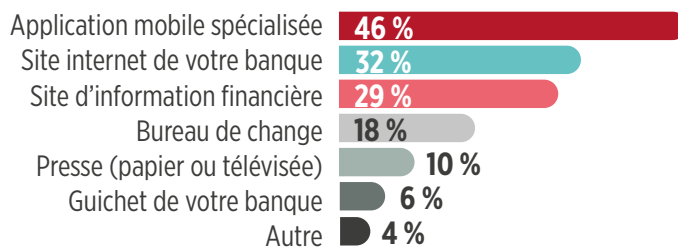
Le cours du change fait l'objet de plus d'attention depuis la réforme de 2015 pour la moitié des frontaliers qui travaillent en Suisse depuis au moins 3 ans.

Consultez-vous le cours de change du jour lorsque vous transférez votre salaire de Suisse en francs suisses vers la France en euro ?



4 frontaliers **sur 10** consultent toujours ou souvent le taux de change au moment du rapatriement de son salaire vers la France.

Quels canaux utilisez-vous pour consulter le cours de change ?



46 % des frontaliers **utilisent** une application mobile pour consulter le cours de change.

Lorsque vous réalisez des opérations de change, connaissez-vous les différents frais qui sont appliqués par votre intermédiaire de change ?

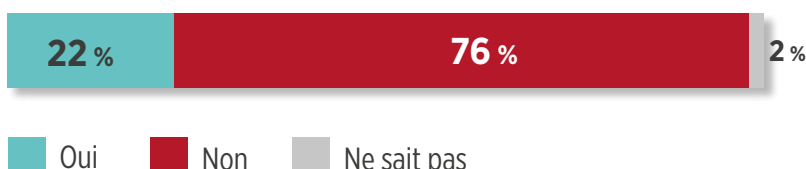
61 % des frontaliers disent **connaître les frais appliqués par leur intermédiaire de change.**



Souhaitez-vous plus de transparence de la part de votre intermédiaire de change concernant ces différents frais ?

39 % des frontaliers **souhaiteraient plus de transparence sur ces différents frais appliqués.**

Avez-vous une solution pour garantir et sécuriser votre cours de change ?

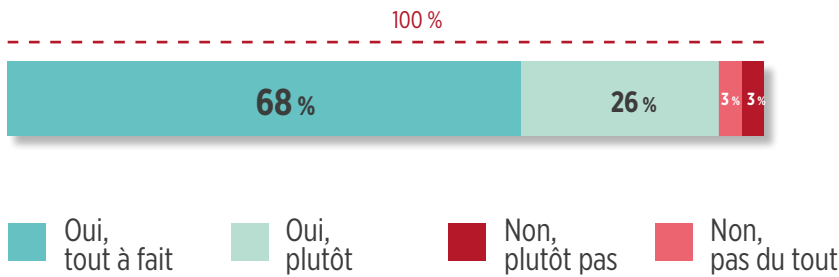


Les frontaliers sont minoritaires à déclarer disposer d'une solution pour garantir et sécuriser son cours de change.

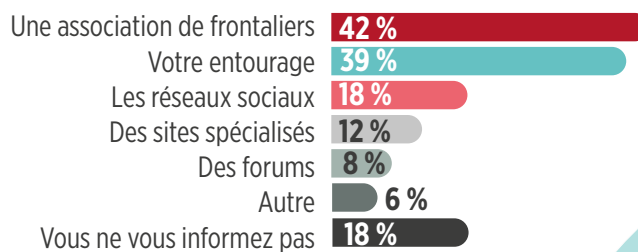
8 COMMUNAUTÉ & RÉSEAUX SOCIAUX



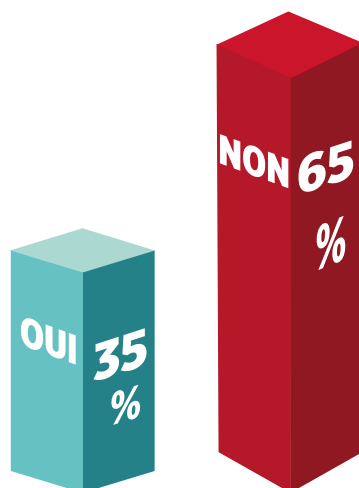
Avez-vous le sentiment d'appartenir à une région transfrontalière ?



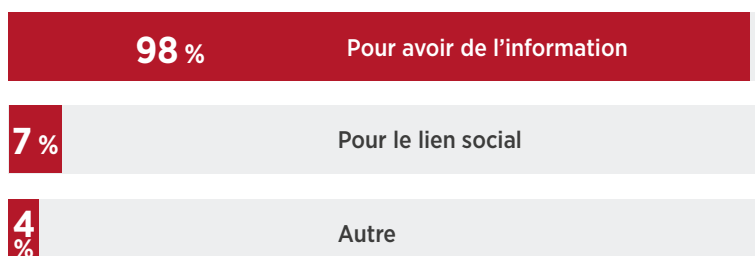
Par quel(s) moyen(s) vous informez-vous sur les particularités de votre statut de frontalier ?



Faites-vous partie d'une association de frontaliers ?

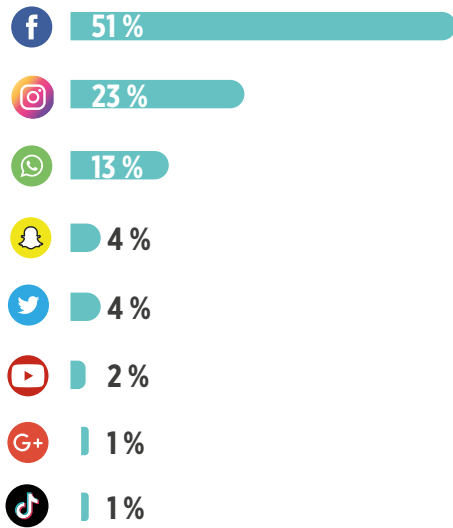


Dans quel but faites-vous partie d'une communauté ou association de frontaliers ?



La quasi-totalité des membres de communautés ou associations de frontaliers sont à la recherche d'informations.

Quels réseaux sociaux avez-vous l'habitude d'utiliser ?



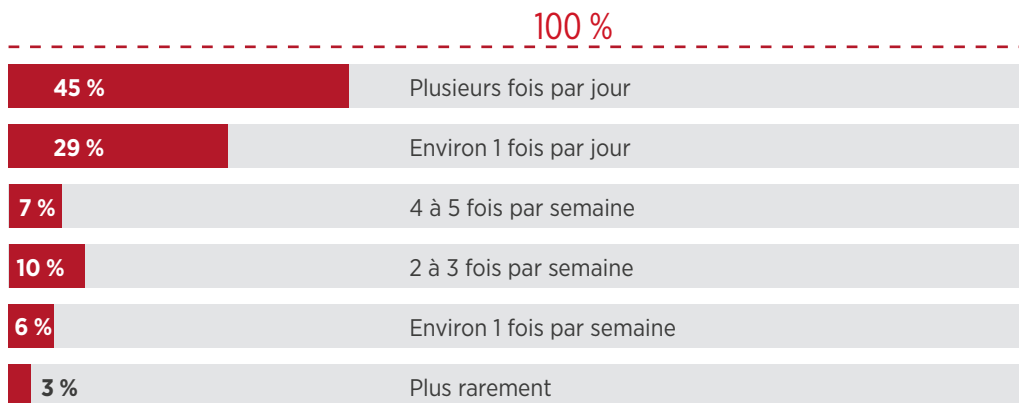
Autre : 16 %

Non réponse/aucun : 29 %



Facebook occupe une place prédominante puisqu'il est utilisé par **plus de la moitié** des frontaliers.

Quelle fréquence utilisez-vous habituellement ces réseaux sociaux ?



Les frontaliers sont de **gros consommateurs de réseaux sociaux** et **34 d'entre eux les utilisent au moins 1 fois par jour.**

Document disponible sur
ca-des-savoie.fr



ALSACE VOSGES



FRANCHE-COMTÉ



CENTRE-EST



DES SAVOIE

